

**IPF400 IPF700 IPF900 IPF1100**  
Infrarotheizung



**Betriebsanleitung**

# Inhalt

1. Anmerkungen
2. Allgemeines
3. Sicherheitshinweise
  - 3.1 Produktsicherheit
  - 3.2 Gefahrenhinweise für Kinder und Menschen mit Behinderungen
  - 3.3 Elektrische Sicherheit
  - 3.4 Wasser
4. Wartung Ihrer Infrared4You Heizung
  - 4.1 Reinigung
  - 4.2 Betrieb
  - 4.3 Reparatur
  - 4.4 Entsorgung
5. Installationsanleitung
  - 5.1 Beschreibung
  - 5.2 Paarung mit Infrared4You Smart-Steuerungssystem
  - 5.3 Bypass Modus
  - 5.4 Montageanleitung
  - 5.5 Elektrischer Anschluss
6. Technische Daten
7. Garantie

## **1. Anmerkungen**

Vielen Dank, dass Sie sich für Infrared4You entschieden haben. Wir hoffen Sie sind zufrieden mit der innovativen Technologie und der angenehmen Atmosphäre die dieses Produkt zu Ihnen nach Hause bringt.

Zu Ihrer eigenen Sicherheit lesen Sie sich bitte diese Betriebsanleitung sorgfältig durch. Falls Sie die Anweisungen in dieser Anleitung nicht befolgen kann die Produktgarantie verfallen. Bitte nehmen Sie keine Änderungen an dem Produkt vor! Beachten Sie bitte die Sicherheitshinweise. Infrared4You kann nicht für Verlust oder Schäden haftbar gemacht werden, die aus Nichtbeachtung dieser Anweisungen entstehen.

## **2. Allgemeines**

Infrared4You Infrarotheizungen erwärmen Objekte statt der Luft, was diese Heizung wesentlich effizienter macht als traditionelle Konvektionsheizungen.

Die Infrared4You Plus Serie ist eine neue Generation von Infrarotheizpaneelen, ausgestattet mit einem eingebauten Thermostatempfänger in der Anschlussdose (ArtikelNr.: Receiver01) auf der Rückseite des Paneels. Es muss zusammen mit einem Infrared4You Steuerungssystem - Smart Thermostat (nicht im Lieferumfang enthalten) - genutzt werden um die Ökodesign Richtlinie der EU - EC Richtlinie 2009/125/EC- zu erfüllen.

Unsere Fernbedienung Smart Thermostat hat folgende Funktionen:

- \* 7 Tage Programm, 4 Zeitzonen pro Tag
- \* Adaptiver Start

Sie können die technischen Details und Anweisungen in der Bedienungsanleitung von Smart Thermostat finden (separat von dieser Anleitung).

Dieses Produkt entspricht der LVD 2014/35/EU und der EMC Richtlinie 2014/30/EU und erfüllt die folgenden Standards:

EN60335-1:2012+A11:2014

EN60335-2-30:2009+A11:2012

EN62233:2008

Rohs 2011/65/EU

RED2014/53/EU

Bitte lesen Sie sich die Bedienungsanleitung sorgfältig vor der Installation und bewahren diese für späteren Gebrauch auf.



### **3. Sicherheitshinweise**

**ZUR REDUZIERUNG DES RISIKOS VON FEUER, ELEKTRISCHEM SCHLAG ODER VERLETZUNG:**

#### **3.1 Produktsicherheit**

Infrared4You Infrarotheizungen haben eine Betriebstemperatur von etwa 95°C bei Wandmontage. Berühren Sie nicht die Oberfläche im Betrieb, längerer Kontakt könnte zu Verbrennungen oder Verletzungen führen. Decken Sie den Heizkörper nicht ab, dies könnte zur Überhitzung und in weiterer Folge zum Ausbrechen von Feuer führen. Die Heizung sollte nicht zum Trocknen von Textilien verwendet werden, auch der Kontakt mit anderen Objekten sollte vermieden werden. Platzieren Sie die Heizung mit einem Mindestabstand von 40cm vorne und 20cm seitlich zu anderen Objekten, Wänden und Decke. Bei Nichteinhaltung des Mindestabstandes könnte sich Hitze hinter dem Infrarotpaneel stauen und zu einem Garantieverlust führen. Bei Deckenmontage sollte die Heizung mindestens 2cm Abstand von der Decke haben um ausreichend Luftzirkulation zu ermöglichen. Der direkte Kontakt mit Isolationsmaterial bei Montage in einer Zwischendecke sollte ebenfalls vermieden werden.

#### **3.2 Gefahrenhinweise für Kinder und Menschen mit Behinderungen**

Kinder oder Personen mit eingeschränkten physischen, mentalen oder sensorischen Fähigkeiten sollten von der Bedienung oder Reinigung der Infrarotheizkörper ferngehalten werden. Kleinkinder sollten sich nur unter Aufsicht in der Nähe des Gerätes aufhalten. Betreiben Sie das Gerät nicht in kleinen Räumen ohne Fluchtmöglichkeiten im Brandfall. Die Oberflächentemperatur kann bis zu 95° erreichen. Installieren Sie die Heizung außer Berührungsreichweite von Kindern und Personen mit Behinderungen. Das Verpackungsmaterial wie Plastiktüten und Kartons sollte von Kleinkindern ferngehalten werden, da Erstickengefahr besteht.

#### **3.3 Elektrische Sicherheit**

Stecken Sie die Heizung aus, wenn Sie Montage oder Reinigungsarbeiten an und um das Gerät vornehmen. Das Gerät sollte vor Inbetriebnahme unbedingt auf Schäden untersucht werden. Sollte das Gerät oder das Stromkabel in irgendeiner Art und Weise beschädigt sein, benutzen Sie dieses nicht und kontaktieren Sie bitte umgehend einen autorisierten Infrared4You Händler zwecks

Reparatur oder Ersatz. Reparaturen, Wartungen oder direkte Veränderungen am Gerät dürfen ausschließlich von einem autorisierten Infrared4You Händler durchgeführt werden. Nichtbeachtung kann zu Garantieverlust führen. Wenn das Gerät fallen gelassen wurde, benutzen Sie es nicht und kontaktieren Sie einen Infrared4You Händler. Infrared4You Infrartheizungen wurden für 220-240V, 50Hz AC konzipiert, verwenden Sie das Gerät nicht bei abweichender Stromversorgung.

### **3.4 Wasser**

Infrared4You Infrartheizungen haben verschiedene Schutzklassen für unterschiedliche Modelle. Bitte stellen Sie sicher nur Heizungen mit Schutzklasse IP44 in Feuchträumen zu installieren. Bitte versichern Sie sich anhand der technischen Details, dass Ihre Heizung für die Montage in Feuchträumen geeignet ist.

Dieses Gerät ist nicht für Außenbereiche geeignet und die Montage in feuchten Räumen sollte von einem Elektriker oder Sachverständigen durchgeführt werden um die lokalen Sicherheitsstandards zu gewährleisten. Bei der Montage muss darauf geachtet werden, dass das Gerät nicht in einen Wasserbehälter (wie z.B. Badewanne, Swimming Pool) fallen kann. Gießen Sie keine Flüssigkeiten auf das Gerät. Die Elektrik des Gerätes darf für Menschen in Duschen, Badewannen etc. nicht in Reichweite sein.

Infrared4You kann nicht für Schäden oder Verletzungen resultierend aus fehlerhafter Montage verantwortlich gemacht werden.

## **4. Wartung Ihrer Infrared4You Heizung**

### **4.1 Reinigung**

Vor jeder Reinigung sollte das Gerät abgesteckt werden und abkühlen. Tauchen Sie das Gerät niemals in Wasser oder leeren Flüssigkeiten darüber. Reinigen Sie das Gerät nur mit weichen feuchten Tuch. Stellen Sie sicher, dass das Gerät vor Inbetriebnahme vollständig trocken ist, wischen Sie die Heizung mit einem trockenen Tuch nach der Reinigung ab. Verwenden Sie keine reibenden Materialien, Lösungen oder harsche Schwämme um Kratzer oder Schäden an der Oberfläche zu vermeiden.

### **4.2 Betrieb**

Bitte beachten Sie, dass sich die Oberfläche des Gerätes mit der Zeit leicht verfärben kann. Dies ist hervorgerufen durch Luftverschmutzung und ist kein Defekt.

Wenn Sie Geräusche, Gerüche oder visuelle Veränderungen am Gerät feststellen sollten, kontaktieren Sie bitte umgehend Ihren Infrared4You Händler und nehmen das Gerät vom Strom.

### **4.3 Reparatur**

Reparaturen dürfen nur von Infrared4You oder einem zertifizierten Händler durchgeführt werden. Jede Zuwiderhandlung führt zu umgehendem Verlust der Garantieleistung.

## 4.4 Entsorgung



Infrared4You Infrarotheizungen sind Elektrogeräte und müssen dementsprechend entsorgt werden, bitte beachten Sie die lokalen Bedingungen und Vorschriften.



## 5. Installations- und Bedienungsanleitung

### 5.1 Beschreibung

Diese Heizung ist bereits ausgestattet mit unserem eingebauten Thermostatempfänger - Receiver01- auf der Rückseite des Paneels. Vor der Montage des Paneels empfehlen wir, als ersten Schritt den Empfänger mit unserer Fernbedienung zu paaren. Folgen Sie der Anleitung unten um die Paarung zum Steuerungssystem durchzuführen. Auf dem Bild rechts finden Sie das Signallicht und den Knopf von Receiver01 eingezeichnet.

- 1) Paarungs- Signalleuchte (**grünes Licht**)
- 2) Heizungs-Statussignalleuchte (**rotes Licht**)
- 3) "P" Knopf
- 4) AN/AUS-Taste



### 5.2 Paarung mit Infrared4You Smart-Steuerungssystem

**Schritt1:** Stecken Sie den Stecker der Heizung in eine Steckdose ein.

Schalten Sie AN/AUS-Taste des Receiver01 an. Drücken Sie die "P" taste zweimal und die **Paarungs-Signalleuchte** blinkt nun auf. Das Paneel ist nun bereit für die Paarung.

**Schritt2:** Schalten Sie die Fernbedienung Smart Thermostat aus und drücken Sie die "SET" Taste lang. Das Signal "PAIR" wird auf dem Bildschirm der Fernbedienung angezeigt. Warten Sie bis die Paarungs-Signalleuchte aufhört zu blinken und grün aufleuchtet, um die Paarung abzuschließen. Der Paarungsprozess ist nun beendet und Receiver01 kann nur mit Smart Thermostat gesteuert werden.

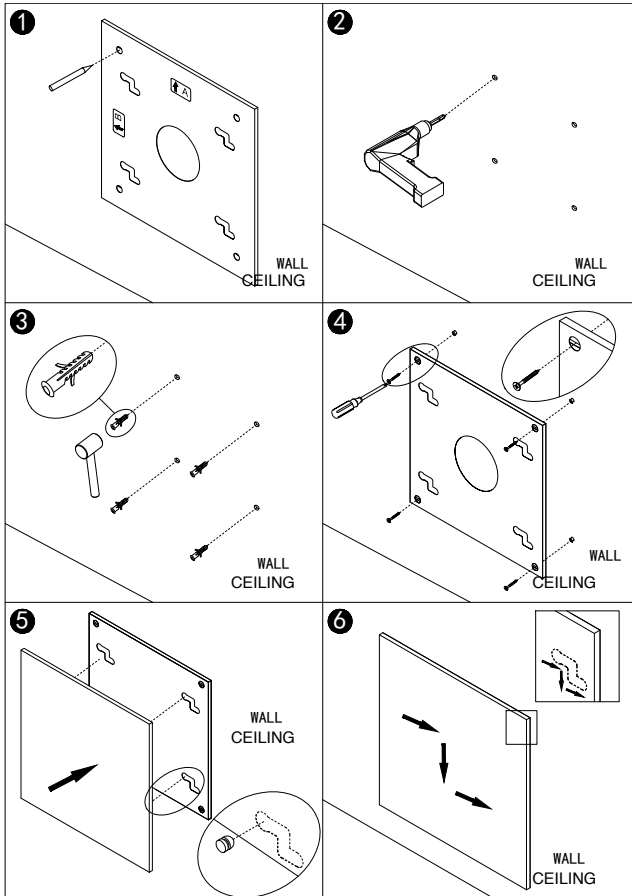
Bemerkung: Nachdem Receiver01 und Smart Thermostat gepaart sind, leuchtet die Paarungs-Signalleuchte permanent auf und Receiver01 kann nur mit Smart Thermostat gesteuert werden. Ein Receiver01 kann nur mit einer Smart Thermostat Fernbedienung gepaart werden. Ein Smart Thermostat kann jedoch mit mehreren Receiver01 im selben Raum gepaart werden.

### 5.3 Bypass Modus

Drücken Sie den "P" Knopf des Receiver01 lang bis die Paarungs-Signalleuchte aus und die Heizungsstatuts-Signalleuchte an ist. Das Paneel wird nun in den Bypass Modus zurück gesetzt. Im Bypass Modus ist Receiver01 deaktiviert und das Paneel ist direkt mit dem Strom verbunden.

## 5.4 Montageanleitung

Das im Paket enthaltene Montageset ist konzipiert für die Montage an soliden Wänden. Wenn Sie das Paneel an anderen Wandarten montieren, benötigen Sie angemessene Befestigungen (nicht im Lieferumfang enthalten). Bitte stellen Sie fest, dass es sicher ist das Paneel an der Wand zu installieren. Wir empfehlen Ihnen das Paneel von einem qualifizierten Elektriker oder Infrared4You Installateur montieren zu lassen.



Schritt 1. Benutzen Sie die Montagewise um die Bohrlöcher an der Wand zu markieren.

Schritt 2. Bohren Sie die Löcher mit einem 8mm Bohrer.

Schritt 3. Bringen Sie nun die Dübel an.

Schritt 4. Schrauben Sie die Montagewise fest.

Schritt 5. Hängen Sie das Paneel an die Montagewise.

Schritt 6. Schieben Sie das Paneel der Vorrichtung entlang bis es sicher einrastet.

## 5.5 Elektrischer Anschluss

Montage und elektrischer Anschluss dürfen nur von qualifiziertem Personal durchgeführt werden. Bei Verkabelung mit einem Thermostat kann der Stecker ohne Garantieverlust abgetrennt werden. Nationale Sicherheitsstandards sind bei Verkabelung und Montage unbedingt einzuhalten. Dieses Gerät ist IEC Schutzklasse 1 und muss geerdet werden.

Versichern Sie sich, dass die Stromzufuhr unterbrochen ist, wenn Sie das Gerät verkabeln. Alle Kabel, die direkt mit dem Gerät in Berührung kommen müssen Hitzeresistenz bis 90°C aufweisen. Vergewissern Sie sich, dass sich kein überschüssiges Kabel hinter dem Gerät staut. Schließen Sie das Gerät nicht an einer beschädigten Stromquelle an und vergewissern Sie sich, dass weder Kabel noch Stecker Schäden aufweisen. Stellen Sie sicher, dass auch das Gerät frei von Schäden ist. Sollten Zweifel aufkommen wird Sie ein Infrared4You Händler gerne beraten.

## 6. Technische Daten

Diese Bedienungsanleitung ist gültig für folgende Paneele.

Modell	Leistung	Maße	Gewicht	Montage	Eingebauter Thermostatempfänger	Schutzklasse
IPF400	400W	60*60cm	8.0Kg	Wand/Decke	Ja	IPX2
IPF700	700W	62*98cm	13.8Kg	Wand/Decke	Ja	IPX2
IPF900	900W	68*123cm	18.0Kg	Wand/Decke	Ja	IPX2
IPF1100	1100W	63*153cm	20.0Kg	Wand/Decke	Ja	IPX2

## 7. Garantie

Infrared4You wird Ihre Heizung innerhalb von 5 Jahren und das Steuerungssystem (inkl. Receive01 und Smart Thermostat) innerhalb von 2 Jahren nach Kaufdatum reparieren oder neuwertig ersetzen, sollten Produktions- oder Materialschäden festgestellt werden. Im Garantiefall kontaktieren Sie bitte Ihren Infrared4You Händler und weisen eine Kaufbestätigung vor.

Die Garantieleistung umfasst nur die Reparatur oder den Ersatz des Gerätes selbst und keinesfalls andere entstandene Kosten, wie Montage oder Ähnliches. Bitte beachten Sie, dass Manipulation oder das Öffnen des Gerätes ein Erlöschen der Garantieleistung zur Folge hat. Dies gilt ebenfalls für das Entfernen des Stickers auf der Rückseite des Gerätes. Jegliche Schäden, die durch unsachgemäße Nutzung verursacht wurden, werden von der Garantie nicht gedeckt. Dies inkludiert Kratzer an der Oberfläche als auch am Rahmen.

Infrared4You kann nicht für Schäden an Gerät oder Personen haftbar gemacht werden, die durch Wasser oder Feuchtigkeit entstehen, als auch für Schäden durch unsachgemäße Handhabung oder Nichtbeachtung der in diesem Handbuch geschilderten Anweisungen.



# ErP

## Information requirement for the electric local space heaters

Models: IFP400/IFP700/IFP900/IFP1100 and Smart Thermostat

Item	Symbol	Value	Unit	Item	Unit	
<b>Heat output</b>				<b>Type of heat input, for electric storage local space heaters only(Select one)</b>		
Nominal heat output	Pnom	0.27-1.1	kW	manual heat charge control, with integrated thermostat	No	
Minimum heat output(indicative)	Pmin	0,0	kW	manual heat charge control with room and/or outdoor temperature feedback	No	
<b>Auxiliary electricity consumption</b>				fan assisted heat output		No
At nominal heat output	elmax	0.27-1.1	kW	<b>Type of heat output/room temperature control(select one)</b>		
At minimum heat output	elmin	0,0	kW	Single stage heat output and no room temperature control	No	
In Standby mode	elSB	0.001	kW	two or more manual stages, no room temperature control	No	
				with mechanic thermostat room temperature control	No	
				with electronic room temperature control	No	
				electronic room temperature control plus day timer	No	
				electronic room temperature control plus week timer	Yes	
				<b>Other control options(multiple selection possible)</b>		
				room temperature control, with presence detection	No	
				room temperature control, with open window detection	No	
				with distance control option	No	
				with adaptive start	Yes	
				with working time limitation	No	
				with black bulb sensor	No	

Contact details: Infrared4You Technology Ltd.  
Unit 1203, 12/F, Sam Cheong Building  
216-220 Des Voeux Road Central, Hong Kong / China

